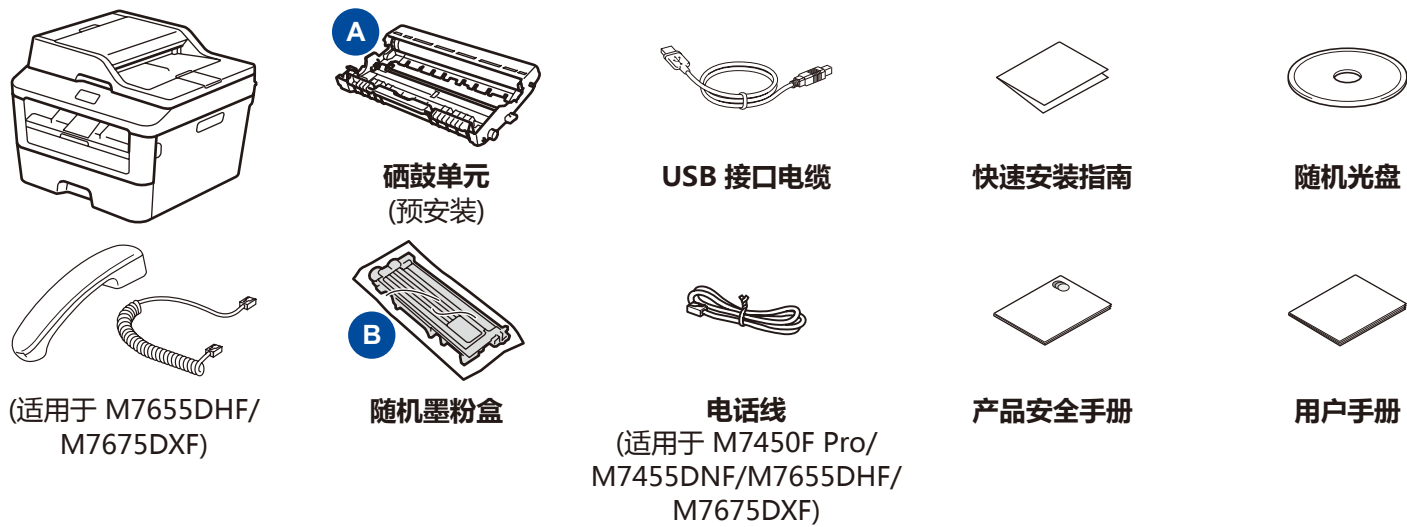


打开设备包装，检查组件



请先阅读产品安全手册，然后阅读此快速安装指南获取正确的安装步骤。

提示:

- 可用连接接口因型号的不同而有所差异。
- 本快速安装指南中的所有示意图均基于 M7455DNF 和 M7675DXF。

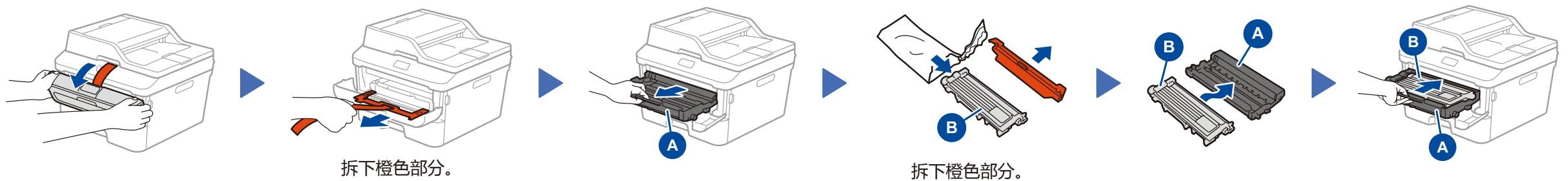
USB 接口电缆

Lenovo 建议您使用长度不超过 2 米的 USB 2.0 接口电缆 (A/B 型)。

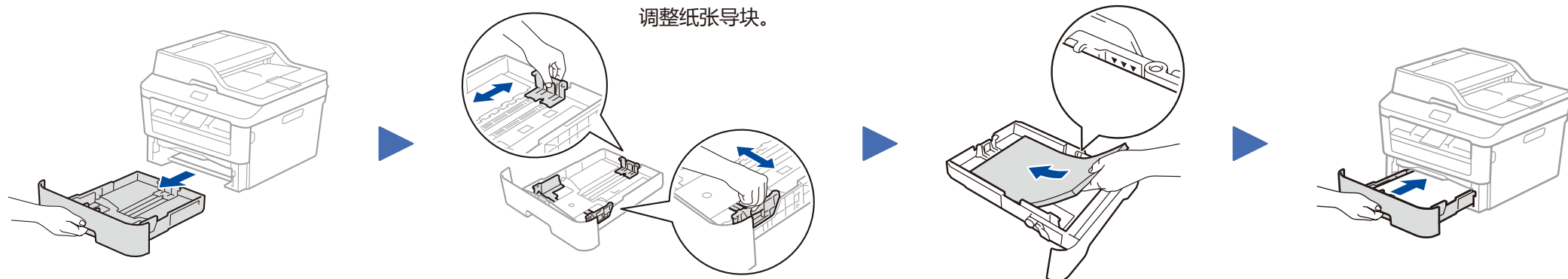
网络接口电缆

请为 10BASE-T 或 100BASE-TX 快速以太网选用直通 5 类 (或超 5 类) 双绞电缆。

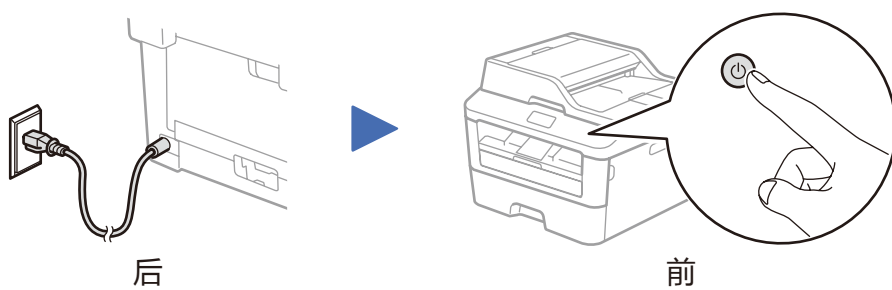
1 移去包装材料并安装墨粉盒



2 将纸张装入纸盒



3 连接电源线并打开设备电源



4 选择语言 (如有需要)

1. (M7400 Pro、M7405D、M7605D 和 M7615DNA)
 - a. 按**功能**。
 - b. 按 ▲ 或 ▼ 显示 [常规设置]，然后按**确认**。
 - c. 按 ▲ 或 ▼ 显示 [语言]，然后按**确认**。(M7450F Pro、M7455DNF、M7655DHF 和 M7675DXF) 依次按**功能**、**0**、**0**。
2. 按 ▲ 或 ▼ 选择所需语言，然后按**确认**。
3. 按**停止/退出**。

5 配置设备的传真功能 (适用于 M7450F Pro/M7455DNF/M7655DHF/M7675DXF)

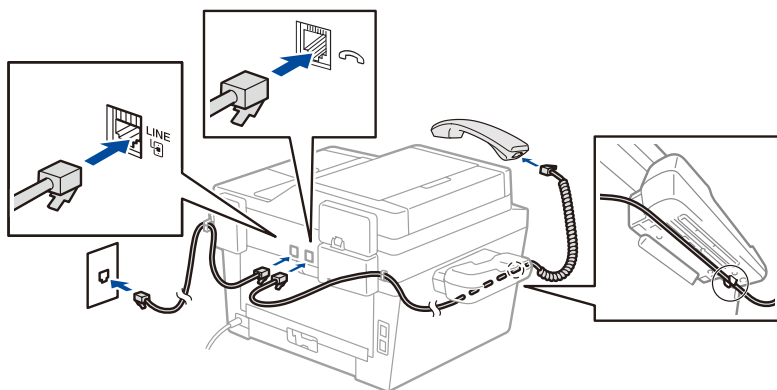
如果您不打算使用本设备的传真功能，请转到步骤 6。

提示:

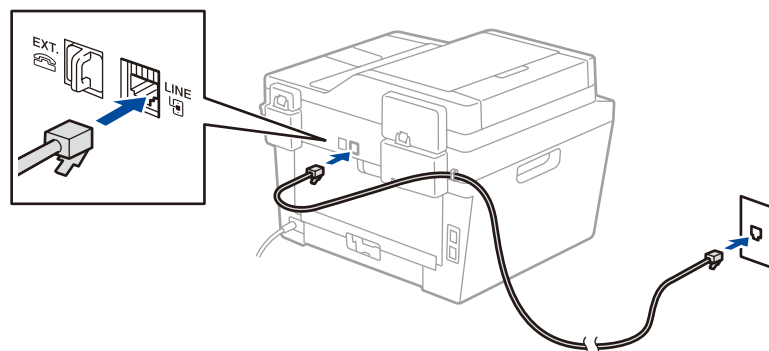
- 若要完成本设备的传真设置，请参见**用户手册**。
- 本设备默认设置为自动接收传真。若要更改此默认模式，请参见**用户手册**。

A. 连接电话线

(对于 M7655DHF 和 M7675DXF)



(对于 M7450F Pro 和 M7455DNF)

**B. 设置日期和时间****日期**

1. (对于 M7455DNF 和 M7675DXF) 依次按**功能**、**0**、**1**、**1**。
(对于 M7450F Pro 和 M7655DHF) 依次按**功能**、**0**、**1**。
2. 使用拨号盘输入年份的最后两位数字，然后按**确认**。
3. 使用拨号盘输入月份的两位数字，然后按**确认**。
4. 使用拨号盘输入日期的两位数字，然后按**确认**。

时间

1. 使用拨号盘输入时间，然后按**确认**。
2. 按**停止/退出**。

6 将本设备连接至计算机/移动设备

- 对于带 CD-ROM 光驱的 Windows® 计算机，转到步骤 **6A**
- 对于不带 CD-ROM 光驱的 Windows® 计算机，转到步骤 **6B**
- 对于 Macintosh，转到步骤 **6B**

6A 使用随机光盘进行配置 (Windows®)



6B 不使用随机光盘进行配置 (不带 CD-ROM 光驱的 Windows® 或 Macintosh)

您可以登录 Lenovo 网站免费下载最新的设备驱动程序，以便您使用 Lenovo 设备。
请访问我们的网站：<http://www.lenovo.com/>。

下载驱动程序和软件包后，遵循屏幕提示进行操作，直到显示**连接设备**或**连接类型**屏幕。
请参见 **6A 使用随机光盘进行配置 (Windows®)**。